

LIVOO
Feel good moments
Notice d'utilisation

Epilateur rechargeable



Référence : DOS167
Version : 1.4
Langue : Français

WWW.LIVOO.FR



Notice d'utilisation

Vous venez d'acquérir un produit de la marque LIVOO et nous vous en remercions. Nous apportons un soin particulier au design, à l'ergonomie et à la simplicité d'usage de nos produits. Nous espérons que ce produit vous donnera entière satisfaction.

Cette notice d'utilisation est également disponible sur notre site www.livoo.fr

Consignes de sécurité

S'IL VOUS PLAÎT, PRENEZ LE TEMPS DE BIEN LIRE LA NOTICE D'UTILISATION PARTICULIEREMENT AVANT LA PREMIERE UTILISATION.

Une mauvaise utilisation de l'appareil peut l'endommager ou blesser l'utilisateur. Assurez-vous que vous utilisez l'appareil dans le but pour lequel il est conçu; nous refusons toutes responsabilités quant aux dégâts (aux dommages et intérêts) dus à une utilisation incorrecte ou une mauvaise manipulation.

1. L'appareil est destiné uniquement aux fins décrites dans le présent manuel. Le fabricant ne peut être tenu responsable des dommages survenus à la suite d'une utilisation inappropriée.
2. Cet appareil est destiné à un usage domestique et non à un usage commercial.
3. Cet appareil peut être utilisé par des enfants âgés de 8 ans et plus et des personnes ayant une déficience physiques, sensorielles ou mentales un manque d'expérience et de connaissances, s'ils sont surveillés ou ont reçu des instructions concernant l'utilisation de l'appareil en toute sécurité et ont compris les risques encourus.

Notice d'utilisation

4. Les enfants ne doivent pas jouer avec l'appareil.
5. Le nettoyage et l'entretien ne doivent pas être réalisés par des enfants sans surveillance.
6. Ne pas immerger l'appareil.
7. L'appareil doit être utilisé avec l'unité de charge fournie.

DANGER pour les enfants

8. Gardez les matériaux d'emballage hors de portée des enfants. Danger de mort par étouffement!

ATTENTION

9. L'appareil doit être alimenté uniquement sous la très basse tension de sécurité correspondant au marquage de l'appareil.
10. N'étirez, ne tordez ou ne pliez pas le cordon d'alimentation.
11. Ne placez pas le cordon d'alimentation ou ne le manipulez pas au-dessus d'objets pointus ou tranchants.
12. Branchez le câble d'alimentation dans une prise de courant correctement installée.
13. N'ouvrez l'appareil sous aucun prétexte.
14. Mettez l'appareil hors tension et débranchez-le après chaque utilisation et avant le nettoyage.

AVERTISSEMENT: CHOC ÉLECTRIQUE

15. Comme pour tous les appareils électriques, utilisez cet appareil avec soin et prudence, afin d'éviter les dangers dus à un choc électrique.

Pour cette raison, l'appareil doit être utilisé comme suit :
Vérifiez que la tension de votre installation électrique correspond à celle de votre appareil.

Notice d'utilisation

16. Eteignez l'appareil s'il est défectueux ou ne fonctionne pas correctement et débranchez-le immédiatement.

Ne tirez pas sur le cordon d'alimentation ou sur l'appareil pour débrancher le bloc d'alimentation de la prise. Ne jamais tenir ou transporter l'appareil par le cordon d'alimentation.

17. Eloignez le câble des surfaces chaudes.

18. Assurez-vous que ni l'appareil, ni la prise ni le câble ne soient en contact avec de l'eau ou d'autres liquides.

N'utilisez l'appareil que si les conditions suivantes sont respectées:

- Seulement à l'intérieur et dans des locaux secs
- Seulement avec les mains sèches
- Jamais dans le bain, sous la douche ou à proximité d'un bassin
- Jamais dans les piscines, les bains à remous ou dans le sauna
- Jamais à l'extérieur

19. Ne jamais toucher le chargeur qui a été immergé dans l'eau. Débranchez-le immédiatement de la prise de courant.

ATTENTION: Risque d'incendie

20. Il y a un risque d'incendie si l'appareil n'est pas utilisé correctement ou s'il n'est pas utilisé conformément à ces instructions d'utilisation.

- Ne laissez jamais l'appareil sans surveillance, en particulier s'il y a des enfants à proximité.



Notice d'utilisation

- N'utilisez jamais l'appareil sous des couvertures, sous des draps ou des oreillers.
- N'utilisez jamais l'appareil à proximité de sources inflammables.

21. Cet appareil est destiné à être dans des applications domestiques et analogues, telles que:

- Des coins cuisines réservés au personnel dans des magasins, bureaux et autres environnements professionnels
- des fermes
- Les clients dans les hôtels, les motels et tout autre type d'environnement résidentiel
- Des environnements du type chambres d'hôtes

FICHE TECHNIQUE

Epilateur rechargeable: **DC3V 300mA**

Chargeur: 230-240V~ 50Hz 3W

NETTOYAGE ET ENTRETIEN

Nettoyez l'épilateur après chaque utilisation.

- Utilisez la brosse fournie pour nettoyer les pinces de l'épilateur.

Note : ne faites pas fonctionner l'appareil pendant que vous utilisez la brosse.

- Ne jamais plonger l'appareil sous l'eau.
- N'utilisez jamais de produits à récurer et /ou agressifs pour nettoyer le boîtier.
- Ne jamais essayer de retirer les disques de la tête d'épilation.

La procédure suivante doit être suivie pour retirer la batterie.

La batterie de l'épilateur doit être retirée avant de jeter l'appareil.

Assurez-vous que votre épilateur soit débranché afin de ne risquer aucun choc électrique. Déchargez la batterie complètement.

LIVOO

Feel good moments

Notice d'utilisation

Enlevez le couvercle de protection situé à l'endroit où vous raccordez l'adaptateur secteur et afin d'ouvrir le compartiment contenant la batterie. Munissez-vous d'un tournevis pour enlever la vis.

Enlevez la batterie de l'appareil. Coupez les câbles et onglet reliant la batterie au circuit imprimé et détachez-la.

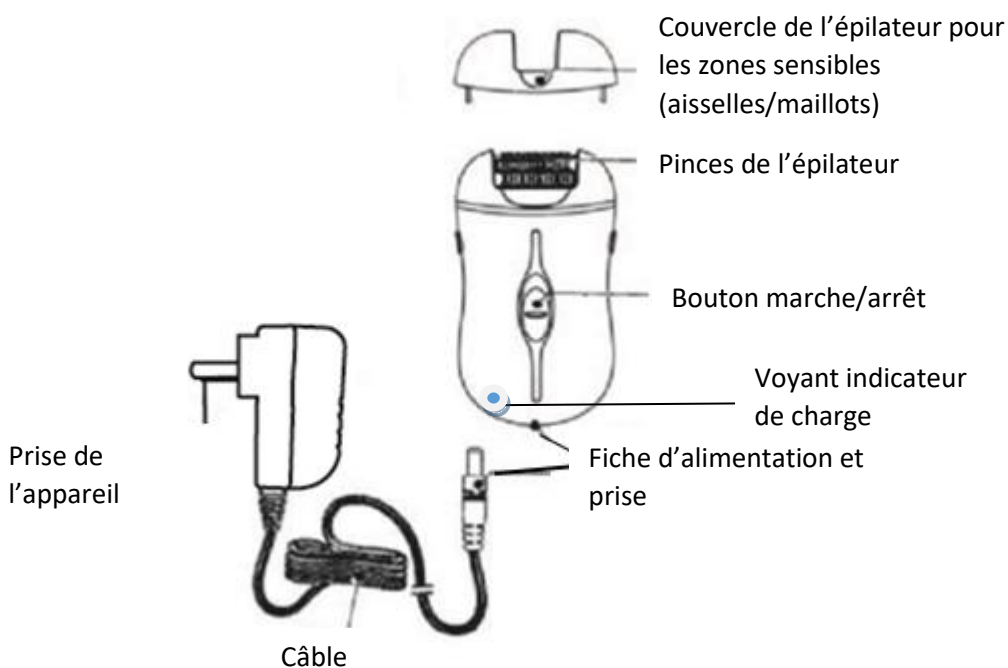
ATTENTION : LES PILES/BATTERIES NI-MH DOIVENT ETRE RECYCLÉES OU ÉLIMINÉES CONFORMÉMENT A LA MISE AU REBUT DE L'APPAREIL.

Ne pas brûler, démonter, écraser ou percer la batterie car elle pourrait libérer des substances toxiques.

Ne pas exposer à des températures extrêmes.

Déposez-la dans les bacs à collecte prévus à cet effet ou rapportez-la à votre magasin.

DESCRIPTION



Avant utilisation :

Assurez-vous que votre peau soit propre, sèche et exempte de graisse (ex crème hydratante, lotions...). N'utilisez pas de crème avant l'épilation.

L'épilation sera plus facile à la sortie du bain ou de la douche.

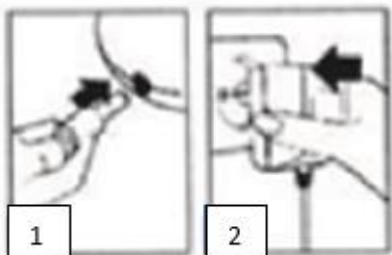
Lorsque vous utilisez l'appareil pour la première fois, nous vous conseillons de l'essayer sur une zone avec peu de poils pour vous familiariser au procédé d'épilation.

Comme les poils sont retirés à la racine, l'épilation peut provoquer un certain inconfort de la peau la première fois que vous utilisez l'épilateur. Procédez à des mouvements lents, en douceur. Plus vous utiliserez l'appareil, plus cette gêne disparaîtra.

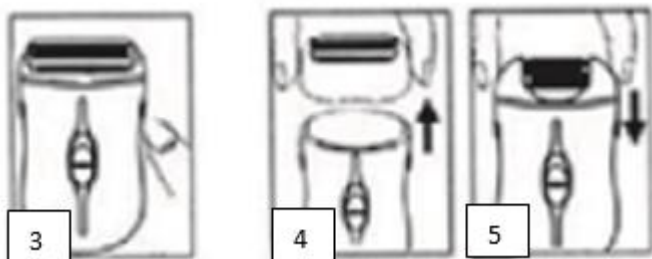
Notice d'utilisation

UTILISATION

1. Insérez la fiche dans l'appareil (1) et la prise d'alimentation dans la prise de courant (2). Vous pouvez aussi utiliser l'appareil sans le brancher si vous l'avez préalablement chargé (voir paragraphe ci-dessous « charger l'appareil »).



2. Vous disposez de deux couvercles amovibles, l'un est réservé aux zones sensibles (comme le maillot et les aisselles) et l'autre pour des zones classiques telles les jambes par exemple. Vous pouvez changer le couvercle amovible en appuyant sur les deux boutons situés sur les côtés de l'appareil (3). Retirez la tête que vous souhaitez changer (4). Retirez le couvercle en repoussant les deux clips sur les côtés, remettez-le sur la tête choisie en poussant vers le bas (jusqu'à entendre « un clic »). Ensuite mettez en place la tête d'épilation sur l'appareil en poussant vers le bas (5).



3. Tendez bien votre peau d'une main et, de l'autre main, placez l'épilateur perpendiculairement à votre peau.
4. Faites glisser le bouton sur les vitesses 1 ou 2 (6) :
 - La vitesse 1 est recommandée pour les zones avec une légère repousse de poils et celles au contact des os tels les genoux.
 - La vitesse 2 est recommandée pour les zones avec davantage de poils.
5. Déplacez l'épilateur doucement (et sans appuyer) à rebrousse poils (7).
6. Après utilisation, éteignez l'appareil en glissant le bouton vers le bas (8)



7. Vous pouvez appliquer une crème ou une huile hydratante sur votre peau afin d'apaiser les éventuelles irritations.



Notice d'utilisation

8. Après utilisation et nettoyage, vous pouvez ranger votre appareil et ses accessoires dans la pochette prévue à cet effet.

Charger l'appareil :

Eteignez l'appareil, branchez la fiche du câble d'alimentation dans l'appareil et la prise sur secteur (le voyant indicateur de charge s'allume) pendant 8 heures afin de complètement le charger.

Chargez-le uniquement lorsque la batterie est vide.

Conseils :

- Utilisez un épilateur peut provoquer des rougeurs ou une irritation de la peau. Il s'agit d'une réaction normale qui disparaît rapidement. Veuillez toutefois consulter votre médecin si l'irritation n'a pas disparu sous trois jours.
- N'utilisez pas l'épilateur sur le visage, sur une peau blessée, sur une zone à risques (varices, grains de beauté, marques de naissance) ou si vous souffrez d'affections cutanées (eczéma, inflammations, acné).
- En cas d'usage sur la zone bikini, cet appareil est à utiliser uniquement pour le contour externe. Ne pas utiliser sur les zones les plus intimes (lèvres pubiennes).
- Pour des raisons d'hygiène, nous vous recommandons de ne pas prêter votre appareil même dans votre environnement proche.

LIVOO

Feel good moments

Notice d'utilisation



**Mise au rebut correcte de l'appareil
(Équipement électrique et électronique)
(Applicable dans l'Union européenne et dans les autres pays d'Europe qui ont adopté des systèmes de collecte séparés)**

La directive Européenne 2012/19/EU sur les Déchets des Équipements Électriques et Électroniques (DEEE), exige que les appareils ménagers usagés ne soient pas jetés dans le flux normal des déchets ménagers.

Les appareils usagés doivent être collectés séparément afin d'optimiser le taux de récupération et le recyclage des matériaux qui les composent et réduire l'impact sur la santé humaine et l'environnement.

Le symbole de la poubelle barrée est apposé sur tous les produits pour rappeler les obligations de la collecte séparée.

Les consommateurs devront contacter les autorités locales ou leur revendeur concernant la démarche à suivre pour l'enlèvement de leur appareil.



Pour en savoir plus :
www.quefairedemesdechets.fr

LIVOO
BP 61071
67452 Mundolsheim - FRANCE

- Photo non contractuelle.
- Soucieux de la qualité de ses produits le constructeur se réserve le droit d'effectuer des modifications sans préavis.