

LIVOO

Feel good moments

Notice d'utilisation

Trancheuse électrique



Référence : DOM396
Version : 1.5
Langue : Français

WWW.LIVOO.FR

Notice d'utilisation

Vous venez d'acquérir un produit de la marque LIVOO et nous vous en remercions. Nous apportons un soin particulier au design, à l'ergonomie et à la simplicité d'usage de nos produits. Nous espérons que ce produit vous donnera entière satisfaction.

CONSIGNE DE SECURITE

S'IL VOUS PLAÎT, PRENEZ LE TEMPS DE BIEN LIRE LA NOTICE D'UTILISATION PARTICULIEREMENT AVANT LA PREMIERE UTILISATION.

Une mauvaise utilisation de l'appareil peut l'endommager ou blesser l'utilisateur. Assurez-vous que vous utilisez l'appareil dans le but pour lequel il est conçu; nous refusons toutes responsabilités quant aux dégâts (aux dommages et intérêts) dus à une utilisation incorrecte ou une mauvaise manipulation.

1. Cet appareil est exclusivement destiné à un usage domestique. Tout autre usage (professionnel) est exclu. Ne pas utiliser à l'extérieur.
2. Avant de brancher votre appareil, assurez-vous que la tension électrique de votre domicile corresponde à celle indiquée sur la plaque signalétique de l'appareil.
3. Branchez toujours votre appareil sur une prise murale reliée à la terre.
4. Cet appareil peut être utilisé par des personnes dont les capacités physiques, sensorielles ou mentales sont réduites ou dont l'expérience ou les connaissances ne sont pas suffisantes, à condition qu'ils bénéficient d'une surveillance ou qu'ils aient reçu des instructions quant à l'utilisation de l'appareil en toute sécurité et dans la mesure où ils en comprennent bien les dangers potentiels.

Notice d'utilisation

5. Cet appareil ne doit pas être utilisé par les enfants. Conserver l'appareil et son câble hors de portée des enfants.
6. Les enfants ne doivent pas utiliser l'appareil comme un jouet.
7. Ne laissez pas l'appareil sans surveillance lorsqu'il est branché.
8. N'utilisez pas l'appareil :
 - si la prise ou le câble d'alimentation est endommagé(e),
 - en cas de mauvais fonctionnement,
 - si l'appareil a été endommagé de quelque façon que ce soit
 - s'il est tombé dans l'eau
 - si vous l'avez laissé tomber.
9. Aucune réparation ne peut être effectuée par l'utilisateur.
10. Si le câble d'alimentation est endommagé, il doit être remplacé par le fabricant, son service après-vente ou des personnes de qualification similaire (*) afin d'éviter un danger.
11. N'immergez pas l'appareil, le câble d'alimentation ou la fiche dans l'eau ou tout autre liquide.
12. Ne manipulez pas l'appareil ni la prise avec les mains mouillées.
13. Ne laissez pas pendre le câble d'alimentation sur le rebord d'une table ou d'un plan de travail, et évitez qu'il n'entre en contact avec des surfaces chaudes (plaques de cuisson, etc.).
14. Lorsque vous débranchez le câble, tirez-le toujours au niveau de la fiche, ne tirez pas sur le câble lui-même.

Notice d'utilisation

15. Lors de l'utilisation, déroulez toujours complètement le câble d'alimentation de son logement afin d'éviter la surchauffe de l'appareil.
16. Gardez l'appareil à l'écart des sources de chaleur comme les radiateurs afin d'éviter la déformation des parties en plastique.
17. Ne touchez pas les lames et n'essayez pas d'y insérer quelque sorte d'objet que ce soit (couteaux, fourchettes, cuillères) pendant son fonctionnement. Une spatule peut être utilisée quand le produit est à l'arrêt afin d'éviter tout risque de blessures.
18. Cet appareil n'est pas destiné à être mis en fonctionnement au moyen d'une minuterie extérieure ou par un système de commande à distance séparé.
19. Toujours déconnecter l'appareil de l'alimentation si on le laisse sans surveillance et avant montage, démontage ou nettoyage.
20. Maintenir l'appareil toujours propre car il entre en contact avec de la nourriture.
21. En ce qui concerne les détails sur la façon de nettoyer les surfaces qui sont au contact des denrées alimentaires ou de l'huile, référez-vous au paragraphe "nettoyage" ci-après de la notice.
22. Mettre l'appareil à l'arrêt et le déconnecter de l'alimentation avant de changer les accessoires ou d'approcher les parties qui sont mobiles lors du fonctionnement.

Notice d'utilisation

23. Accessoires, autres que ceux fournis avec l'appareil, doivent être accompagnés d'instructions en vue d'une utilisation en toute sécurité.
24. Il existe des risques blessures en cas de mauvaise utilisation. Des précautions doivent être prises lors de la manipulation des couteaux affûtés.
25. En ce qui concerne l'utilisation des accessoires, le temps d'utilisation et le réglage des vitesses, référez-vous aux paragraphes ci-après de la notice.
26. Cet appareil est destiné à être dans des applications domestiques et analogues, telles que:
 - Des coins cuisines réservés au personnel dans des magasins, bureaux et autres environnements professionnels
 - des fermes
 - Les clients dans les hôtels, les motels et tout autre type d'environnement résidentiel
 - Des environnements du type chambres d'hôtes

(*) **Personne compétente qualifiée** : technicien du service après-vente du constructeur ou de l'importateur ou toute personne qualifiée, habilitée et compétente pour effectuer ce type de réparation.

Cette notice d'utilisation est également disponible sur notre site www.livoo.fr

Notice d'utilisation

PRECAUTIONS PARTICULIERES

Attention :

- Le trancheur ne doit être utilisé qu'avec son plateau coulissant ainsi que le support de maintien.
- Ne jamais toucher la lame lorsque la trancheuse fonctionne !
Danger de blessure !
- Toujours utiliser le Support pour viande et denrées alimentaires (sauf peut-être lorsque vous tranchez des pièces de denrées alimentaires très larges). Appuyer vers l'avant sur le morceau de viande ou la denrée à trancher en utilisant le Support.
- N'utiliser la trancheuse que pour le tranchage domestique normal de denrées alimentaires et pas pour d'autres usages. Ne pas utiliser la trancheuse pour trancher des denrées congelées, des os, des denrées avec des coquilles ou des denrées emballées.
- Temps d'utilisation : plus de 5 minutes en continu.
- AVERTISSEMENT : La lame continue de tourner pendant quelques secondes après avoir éteint la trancheuse.
- **Pour des raisons de sécurité, l'épaisseur de la tranche doit être remise sur « 0 » après chaque utilisation.**

CARACTERISTIQUES TECHNIQUES

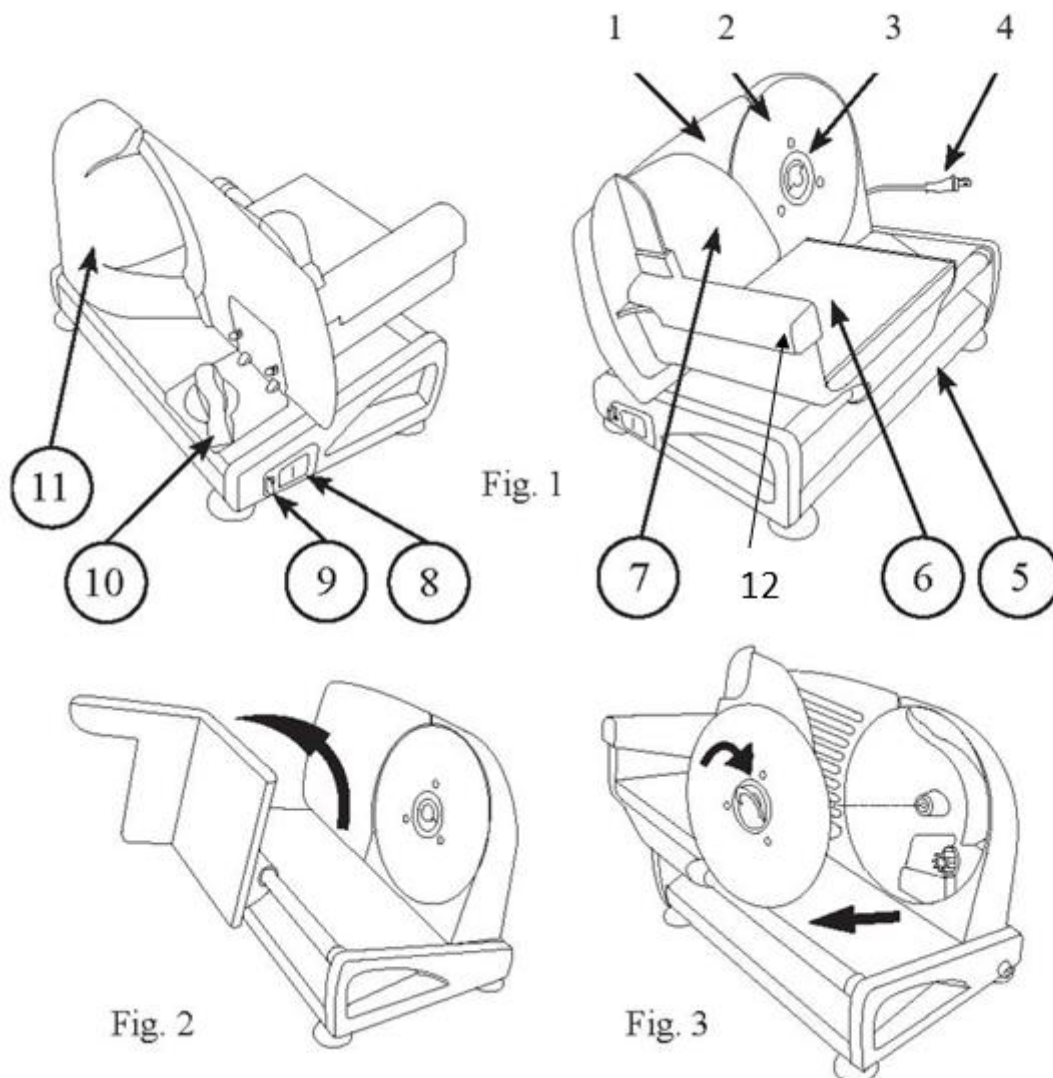
Voltage : 220-240V~ 50-60Hz

Puissance : 150W

Temps d'utilisation maximum sans interruption : KB : 5 minutes

Notice d'utilisation

DESCRIPTION DE L'APPAREIL



- | | |
|-------------------------------|--------------------------------------|
| 1. Plaque de découpe | 7. Guide pour trancher |
| 2. Lame | 8. Bouton marche/arrêt |
| 3. Vis de fixation de la lame | 9. Commutateur de verrouillage |
| 4. Câble d'alimentation | 10. Bouton de réglage de l'épaisseur |
| 5. Base | 11. Moteur |
| 6. Plateau coulissant | 12. Poignée de guidage |

Notice d'utilisation

UTILISATION

AVANT LA PREMIERE UTILISATION

1. Les matériaux d'emballage ne sont pas des jouets. Les enfants ne doivent pas jouer avec car ils présentent un risque d'ingestion et d'étouffement !
2. Vérifiez la présence de toutes les parties et les éventuels dommages liés au transport. En cas de dommages ou de livraison incomplète, contactez votre revendeur.
3. Nettoyez l'appareil avant la première utilisation (Voir le paragraphe : Nettoyage et entretien).
4. Ne placez aucune partie de cet appareil dans un lave-vaisselle.
5. Attention : Risque de blessure ! Manipuler la lame (2) avec précaution car elle est très tranchante !
6. Placez l'appareil sur une surface sèche, plane et stable.
7. Appliquez une pression vers le bas sur l'appareil de sorte que les pieds ventouse puissent avoir une bonne adhérence.

AVANT DE BRANCHER L'APPAREIL, assurez-vous que:

1. Le circuit électrique ne soit pas surchargé avec d'autres appareils.
2. La lame (2) est bien installée et serrée.
3. L'interrupteur marche / arrêt (8) est réglé sur position d'arrêt (OFF).
4. Le bouton de réglage de l'épaisseur (10) est réglé sur 0.
5. Ne tranchez pas :
 - les aliments encore gelés
 - la viande avec os
 - les aliments avec des noyaux ou gros pépins
 - les aliments avec des bouts d'emballage tels que bout de papier d'aluminium ou de film plastique

PREPARATION

1. Positionnez le plateau coulissant (6) vers la gauche aussi loin que possible.
2. Placez les aliments à trancher sur le plateau (6). Puis positionnez le guide à trancher sur la poignée de guidage (12) et ajustez jusqu'à ce qu'il maintienne la nourriture en place fermement.
3. Placez un plat ou une assiette (non fourni) derrière la lame (2) pour réceptionner les tranches.
4. Tournez le bouton de réglage de l'épaisseur (10) selon l'épaisseur de la tranche désirée (0-15 mm).
5. Branchez le cordon d'alimentation (4) à une prise électrique.
6. Mettez le commutateur marche / arrêt (8) en position marche pour allumer l'appareil. La lame (2) commence à tourner.

REMARQUE : cet appareil est équipé d'un interrupteur de sécurité (9), tirez-le d'abord vers vous, puis appuyez simultanément sur l'interrupteur marche / arrêt pour allumer l'appareil. En appuyant à nouveau sur l'interrupteur marche / arrêt, l'appareil s'arrête.
7. Saisir le poussoir à aliments (12) avec la main droite tout en gardant votre pouce protégé derrière la barre (7). Appliquez une légère pression pour obtenir de bons résultats de tranchage.
8. Faites glisser le guide pour trancher (7) vers la lame (2). Déplacez en faisant un va-et-vient régulièrement avec une pression uniforme. Répétez l'opération pour les tranches supplémentaires.
9. Après utilisation, réglez le commutateur marche / arrêt sur (8) en position d'arrêt et le bouton d'épaisseur (10) à 0.
10. Attendez que la lame (2) s'arrête complètement de tourner. Puis débranchez l'appareil.



Notice d'utilisation

Attention! Ne touchez jamais la lame, celle-ci est très coupante et peut vous blesser gravement.
Attention! Ne jamais utiliser l'appareil sans le support, vous pouvez gravement vous blesser.
Attention! Lorsque vous éteignez l'appareil, la lame continue à tourner pendant un moment, ne la touchez pas.

NETTOYAGE ET ENTRETIEN

1. Avant le nettoyage, éteindre toujours l'appareil, laissez l'appareil s'arrêter complètement et réglez le bouton d'épaisseur (10) à 0.
2. Débranchez l'appareil de la prise électrique.
3. Nettoyez l'appareil après chaque utilisation. Cet appareil ne contient aucune pièce réparable par l'utilisateur et ne nécessite que peu d'entretien. Laissez tout entretien ou les réparations à un personnel qualifié.
4. Ne mettez aucune partie de l'appareil dans le lave-vaisselle.
5. N'utilisez pas de détergents corrosifs, de brosses métalliques, éponges abrasives ou métalliques ou des instruments tranchants pour nettoyer ces pièces.
6. Essuyez le corps de l'appareil avec un chiffon doux et humide.
7. Stockez l'appareil dans un endroit frais, sec et propre, hors de la portée des enfants et des animaux.
8. Veillez à garder l'emballage pour le transport de l'appareil ou pour le stocker.

Notice d'utilisation



Mise au rebut correcte de l'appareil

(Équipement électrique et électronique)

(Applicable dans l'Union européenne et dans les autres pays d'Europe qui ont adopté des systèmes de collecte séparés)

La directive Européenne 2012/19/UE sur les Déchets des Équipements Électriques et Electroniques (DEEE), exige que les appareils ménagers usagés ne soient pas jetés dans le flux normal des déchets ménagers.

Les appareils usagés doivent être collectés séparément afin d'optimiser le taux de récupération et le recyclage des matériaux qui les composent et réduire l'impact sur la santé humaine et l'environnement.

Le symbole de la poubelle barrée est apposé sur tous les produits pour rappeler les obligations de la collecte séparée.

Les consommateurs devront contacter les autorités locales ou leur revendeur concernant la démarche à suivre pour l'enlèvement de leur appareil.



LIVOO

BP 61071

67452 Mundolsheim - FRANCE

- Photo non contractuelle
- Soucieux de la qualité de ses produits le constructeur se réserve le droit d'effectuer des modifications sans préavis