

Corde à sauter connectée



Référence : DOS189
Version : 1.4
Langue : Français



Feel good moments

Notice d'utilisation

Vous venez d'acquérir un produit de la marque LIVOO et nous vous en remercions. Nous apportons un soin particulier au design, à l'ergonomie et à la simplicité d'usage de nos produits. Nous espérons que ce produit vous donnera entière satisfaction.

Cette notice d'utilisation est également disponible sur notre site www.livoo.fr

CONSIGNES DE SECURITE

S'IL VOUS PLAÎT, PRENEZ LE TEMPS DE BIEN LIRE LA NOTICE D'UTILISATION PARTICULIEREMENT AVANT LA PREMIERE UTILISATION.

Une mauvaise utilisation de l'appareil peut l'endommager ou blesser l'utilisateur. Assurez-vous que vous utilisez l'appareil dans le but pour lequel il est conçu; nous refusons toutes responsabilités quant aux dégâts (aux dommages et intérêts) dus à une utilisation incorrecte ou une mauvaise manipulation.

- Ne mettez pas la corde dans un environnement très humide ou très chaud.
- Évitez de frapper ou de laisser tomber la corde violemment, sinon vous risquez de l'endommager.
- Traitez la corde avec précaution car il s'agit d'un instrument électronique.
- N'immergez pas la poignée dans l'eau et ne l'utilisez pas sous la pluie, car elle n'est pas étanche et le dispositif électronique intégré pourrait être endommagé.
- La corde n'est utilisée qu'à des fins d'exercice physique. Ne l'utilisez pas à d'autres fins.
- Faites attention lorsque vous utilisez la corde pour éviter toute blessure, et il est conseillé aux enfants de moins de

Notice d'utilisation

10 ans d'utiliser la corde sous la surveillance de leurs parents.

CARACTERISTIQUES

Taille du produit	Φ23 x 164mm
Poids du produit	0,18 kg
Ecran LCD	19,6 x 8,1 mm
Batterie	Batterie lithium rechargeable 3,7 V/ 60mAh
Câble USB	1 mètre de câble micro USB
Max.sauts	9999 fois
Max.Temps	99 Mins 59 Secondes
Min. saut	1 fois
Min. Temps	1 seconde
Arrêt automatique	60 secondes

DESCRIPTION DU PRODUIT



1. Ecran LCD
2. Bouton marche/arrêt/réinitialisation/ bouton mode
3. Port de chargement micro USB
4. Câble en PVC

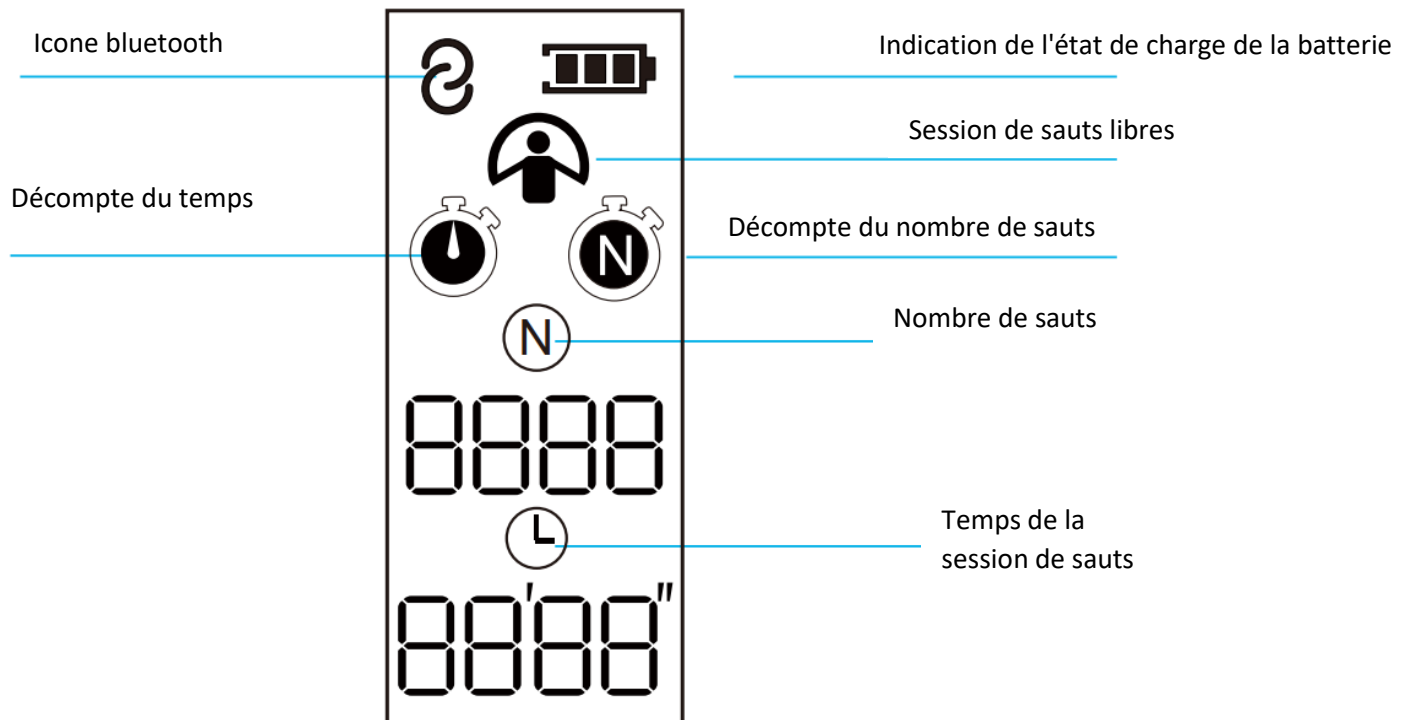
Remarque: la corde à sauter est installée avec une pile au lithium de 3,7 V, veuillez vous assurer de charger la batterie USB pendant 1 heure avant l'utilisation

LIVOO

Feel good moments

Notice d'utilisation

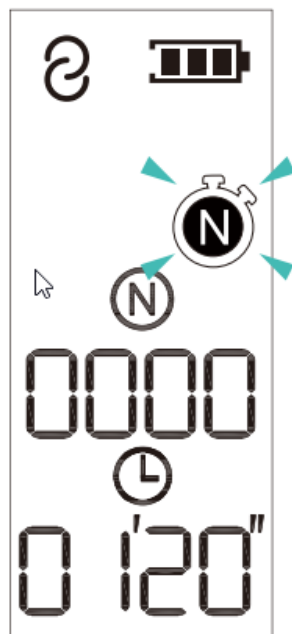
Affichage écran LCD



Affichage des différents modes d'utilisation



1. Mode compte à rebours



2. Mode décompte des numéros



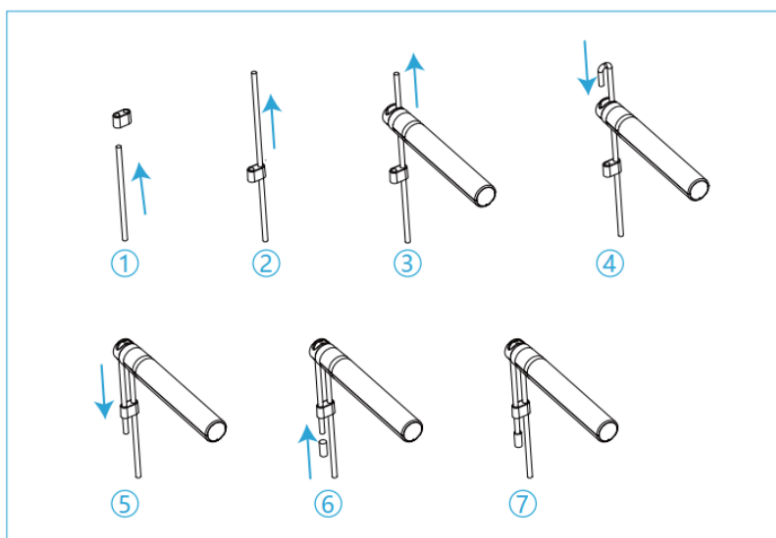
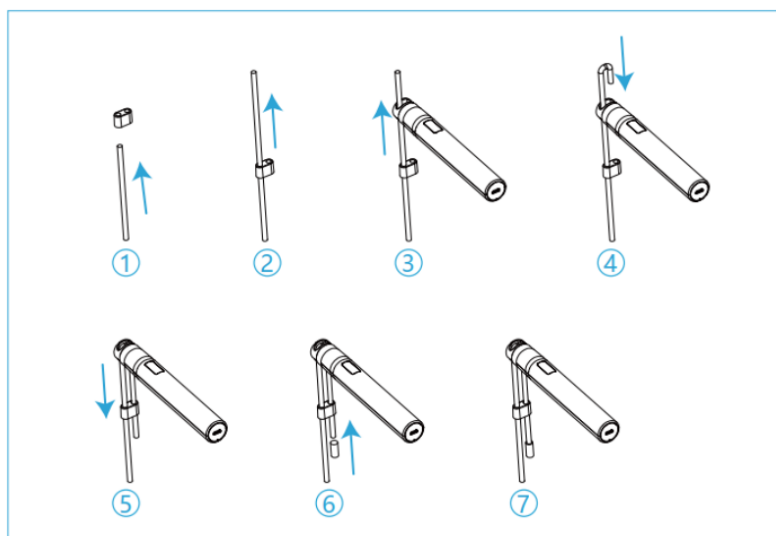
3. Mode saut libre

Notice d'utilisation

MONTAGE

La poignée de le corde à sauter et la corde sont emballées séparément dans la boîte.
Suivez les étapes suivantes pour installer la corde et ajuster la longueur en conséquence.

Remarque : pour éviter toute erreur, veuillez vous assurer que la corde la plus longue est installée dans la partie intérieure de la poignée.



UTILISATION

Installation de la corde à sauter

1. Avant de commencer à utiliser la corde à sauter, veuillez télécharger l'application : Skipjoy de l'App store ou de Google play.

Vous pouvez également scanner le code QR ci-dessous pour télécharger l'application.

LIVOO

Feel good moments

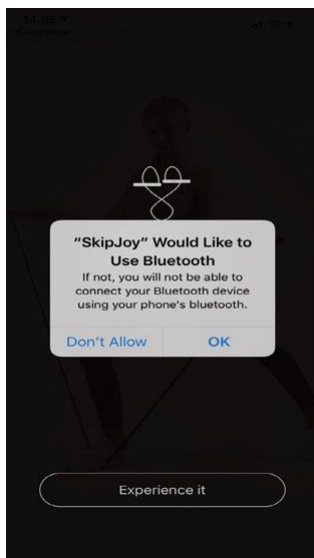
Notice d'utilisation



2. Lorsque vous installez l'application, veuillez-vous assurer que votre bluetooth est activé sous IOS et votre localisation est activée sous Android.

Remarque : Google exige que tous les smartphones fonctionnant avec Android Ver. 6.0 ou supérieur doivent demander l'autorisation de localisation le cas échéant.

Aucune information privée ne sera recueillie par l'application. Vous pouvez également vous référer à ce document officiel, pour plus d'informations : <https://source.android.com/devices/bluetooth/ble>



Autoriser Bluetooth sous IOS



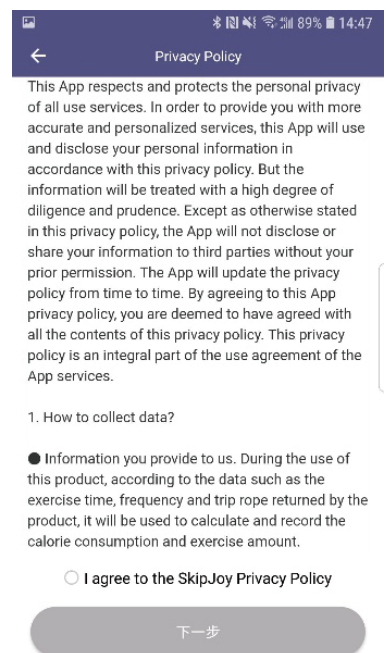
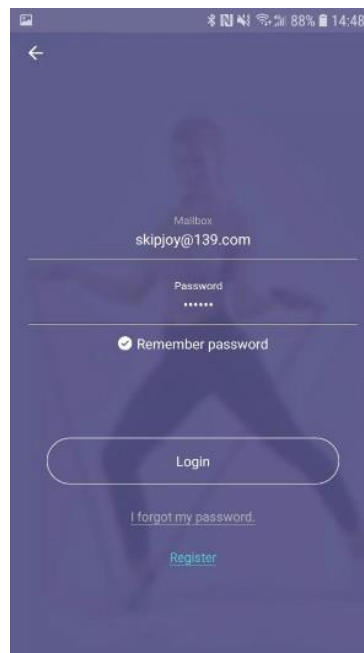
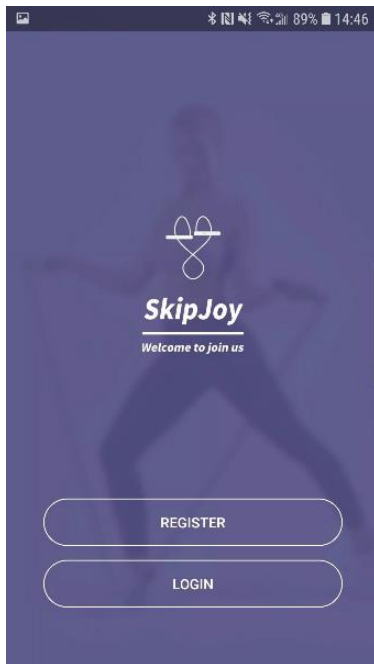
Autoriser localisation sous Android

3. Ouvrez l'application Skipjoy, remplissez vos informations personnelles et démarrez l'application

LIVOO

Feel good moments

Notice d'utilisation

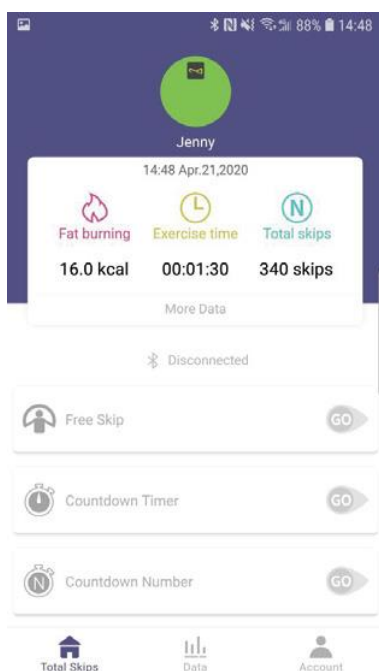


4. Skipjoy appariera automatiquement la corde à sauter, vous pouvez consulter dans l'interface principale de l'application, l'état de la connexion entre votre smartphone et la corde à sauter.

- "Connecté" signifie : jumelage réussi.
- "Déconnecté" signifie que le couplage a échoué.

➔ Appuyez sur "Mine" --> "Device" --> "+" pour ajouter le dispositif manuellement

5. Cliquez sur le mode dont vous avez besoin dans l'interface principale de l'application pour lancer votre session de sauts.



LIVOO

Feel good moments

Notice d'utilisation

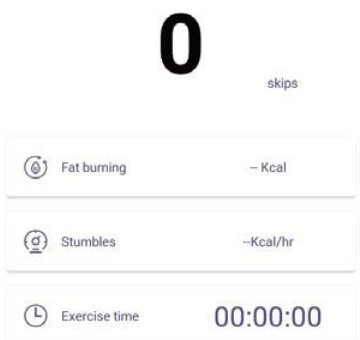
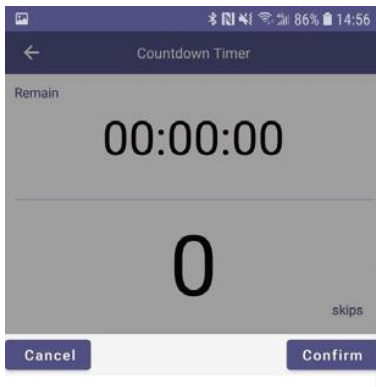
Modes de sauts

3 modes de sauts différents sont disponibles : saut libre / Saut avec compte à rebours du temps / Saut avec décompte d'un nombre de sauts définis

- Appuyez sur le bouton pendant environ 3 secondes pour changer de mode.
- Vous pouvez également choisir le mode à partir de l'application

Saut libre

Sauter à la corde librement, sans limite de temps et de nombre de sauts



Saut avec compte à rebours du temps

- Définissez le temps de la session
- Les options de temps peuvent être définies sur l'application : 30 sec, 1 min, 5 min, 10 min, et temps personnalisé ;
- Sans l'application, la corde utilisera le dernier réglage du compte à rebours du temps de l'application.

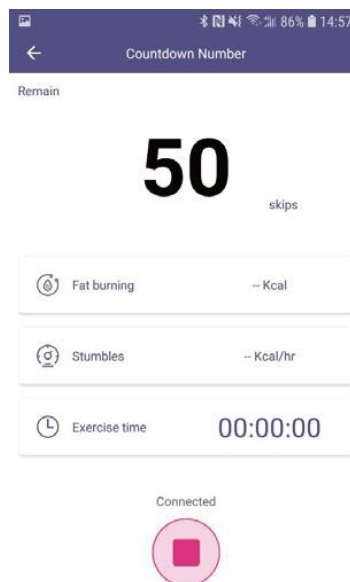
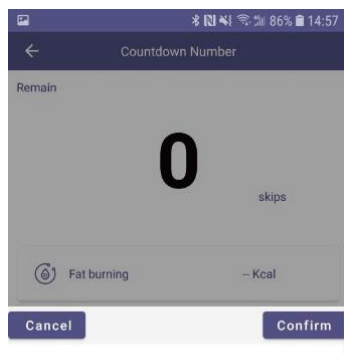
LIVOO

Feel good moments

Notice d'utilisation

Saut avec compte à rebours d'un nombre de sauts prédéfinis

- fixer le nombre total de sauts ;
- les options pour le nombre de sauts peuvent être définies sur App : 50, 100, 500, 1000 et nombre de sauts personnalisé.



Stockage de données hors ligne

Sans le fonctionnement de l'application, les données de votre saut seront enregistrées temporairement par la corde et synchronisé avec l'application après reconnexion

Réinitialiser la corde

- Appuyez sur le bouton au dos de l'écran LCD pendant 8 secondes, la corde sera réinitialisée. L'écran LCD affichera tous les signaux pendant 2 secondes, puis s'éteindra en bas.
- Appuyez à nouveau sur le bouton pour entrer dans l'utilisation normale

Utilisation de la batterie

La corde à sauter est équipée d'une batterie Lithium-ion intégrée qui peut supporter une utilisation normale d'environ 25 jours (calculée sur la base d'une utilisation quotidienne de 15 minutes, le temps d'utilisation réel varie en fonction de l'environnement et du temps d'utilisation).

La durée de veille typique est de 33 jours (données expérimentales du fabricant)

Chargement de votre appareil

Si le signal s'affiche à l'écran, veuillez recharger la corde en utilisant un chargeur de téléphone portable normal avec une prise Micro USB standard.

Pendant le processus de charge, le signal de la batterie de l'écran LCD clignotera jusqu'à ce que la batterie soit pleine.



Feel good moments

Notice d'utilisation

Important :

Pour une meilleure durée de vie de la batterie, ne laissez pas la corde à sauter avec une batterie déchargée pendant une longue période.

Il est suggéré de charger la corde à sauter lorsque la batterie est faible.

Lorsque vous n'utilisez pas la corde à sauter pendant une longue période, nous vous conseillons de recharger la batterie au minimum 1 fois par mois

Procédure à effectuer en fin de vie de l'appareil

Les batteries doivent être retirées avant de jeter l'appareil. Merci de suivre la procédure suivante :

Assurez-vous que l'appareil soit débranché afin de ne risquer aucun choc électrique. Déchargez l'appareil complètement.

Enlever la coque de protection vers l'endroit où vous raccordez l'adaptateur secteur afin d'ouvrir le compartiment contenant les batteries. Munissez-vous d'un tournevis pour enlever la vis.

Enlevez les batteries de l'appareil. Coupez les câbles et onglet reliant les batteries au circuit imprimé et détachez-les.

ATTENTION : CES PILES NI-MH DOIVENT ETRE RECYCLEES OU ÉLIMINEES CONFORMEMENT A LA MISE AU REBUT DE L'APPAREIL.

Ne pas brûler, démonter écraser ou percer les batteries car elles pourraient libérer des substances toxiques. Ne pas exposer à des températures extrêmes.

Déposez-les dans les bacs à collecte prévu à cet effet ou rapportez-le à votre magasin.

DÉCLARATION UE DE CONFORMITÉ

Nous

DELTA

BP61071

67452 Mundolsheim – France

Déclarons sous notre propre responsabilité que l'Équipement radioélectrique

Corde à sauter

DOS189 (fréquence radio 2402 – 2480MHz)

Auquel cette déclaration s'applique, est conforme à la législation d'harmonisation de l'union applicable : Directive 2014/53/UE

Usage efficace de fréquence radio

standard(s) en application

EN 300 328 V2.2.2

Compatibilité électromagnétique

standards en application

EN 301 489-1 V2.2.3

Draft EN 301 489-17 V3.2.2

Niveau de sécurité d'équipement informatique

standards en application

EN 62479 : 2010

Mundolsheim, 12/02/2021

LIVOO

Feel good moments

Notice d'utilisation



**Mise au rebut correcte de l'appareil
(Équipement électrique et électronique)**

(Applicable dans l'Union européenne et dans les autres pays d'Europe qui ont adopté des systèmes de collecte séparés)

La directive Européenne 2012/19/EU sur les Déchets des Équipements Electriques et Electroniques (DEEE), exige que les appareils ménagers usagés ne soient pas jetés dans le flux normal des déchets ménagers.

Les appareils usagés doivent être collectés séparément afin d'optimiser le taux de récupération et le recyclage des matériaux qui les composent et réduire l'impact sur la santé humaine et l'environnement.

Le symbole de la poubelle barrée est apposé sur tous les produits pour rappeler les obligations de la collecte séparée.

Les consommateurs devront contacter les autorités locales ou leur revendeur concernant la démarche à suivre pour l'enlèvement de leur appareil.



Pour en savoir plus :

www.quefairedemesdechets.fr

LIVOO

BP 61071

67452 Mundolsheim - FRANCE

- Photo non contractuelle
- Soucieux de la qualité de ses produits le se réserve le droit d'effectuer des modifications sans préavis